

Afrontar y conocer más sobre el tratamiento contra el cáncer

Presentado por:
Las enfermeras de oncología de Stanford
y el programa de cuidados de apoyo para personas con
cáncer de Stanford

¿Qué es el cáncer?

El cáncer es la multiplicación irregular y descontrolada de células que alguna vez fueron normales.

El cáncer puede presentarse inicialmente en casi cualquier parte del cuerpo, no se trata de una sola enfermedad.

Las células cancerosas:

- ignoran las señales que normalmente indican a las células que dejen de dividirse
- continúan dividiéndose y se vuelven cada vez más irregulares
- pueden acumularse y formar un ***bulto*** o ***tumor***
- en ocasiones pueden diseminarse a otras partes del cuerpo.



¿Cuál es el objetivo de la quimioterapia?

El objetivo de la quimioterapia es detener o retardar la multiplicación de las células cancerosas.

La quimioterapia se considera un tratamiento generalizado, al contrario de la cirugía o la radioterapia. Una vez que la quimioterapia entra al torrente sanguíneo, esta puede trasladarse a dondequiera que vaya su sangre.

La quimioterapia puede actuar en todo el organismo para destruir las células cancerosas que pueden presentar metástasis, es decir propagarse a partes del cuerpo alejadas del tumor primario (original).

¿Cómo sabrá mi doctor qué fármacos son adecuados en mi caso?

Existen más de 100 fármacos para el tratamiento del cáncer.

Su oncólogo tiene acceso a las investigaciones más recientes como punto de referencia para decidir el tratamiento más adecuado en su caso.

Su doctor escogerá los fármacos y la dosis, frecuencia y duración de su tratamiento.

La elección de los mejores fármacos para usted dependerá de su tipo de cáncer, que tan extenso es, si se ha diseminado, cómo afecta las funciones normales de su organismo y su salud en general.

Se puede usar un solo fármaco de quimioterapia para tratar el cáncer, o bien, puede usarse una combinación de varios fármacos.

Los diferentes fármacos que actúan de formas distintas, pueden unirse para destruir más células cancerosas.

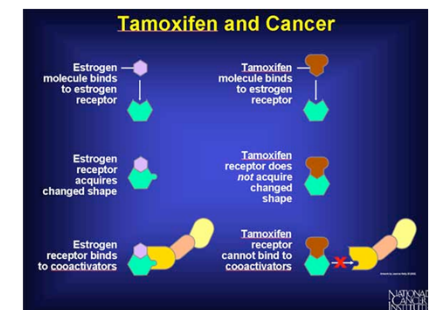
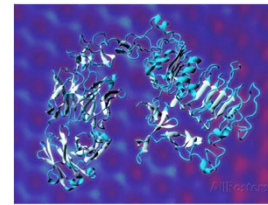
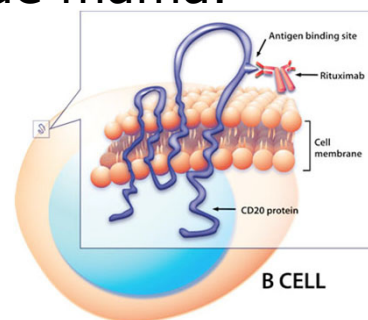
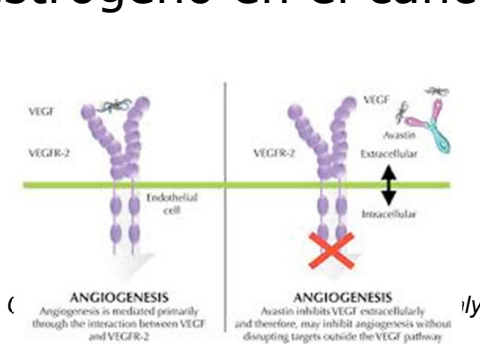
Usted y su doctor tomarán la decisión final sobre el fármaco o combinación de los mismos que recibirá.

Tratamiento dirigido o bioterapia

Los tratamientos dirigidos contra el cáncer usan fármacos que inhiben el crecimiento y proliferación del cáncer, ya que obstaculizan el funcionamiento de ciertas moléculas.

Algunos ejemplos incluyen:

- **Bevacizumab (Avastin)** que restringe la irrigación a los tumores.
- **Rituximab (Rituxan)** que señala algunas células del linfoma para su destrucción.
- **Trastuzumab (Herceptin)** que ataca un objetivo (diana) en algunas células cancerosas de mama o de otro tipo.
- **Tamoxifen (tratamiento hormonal)** que obstruye los receptores de estrógeno en el cáncer de mama.



Inmunoterapia

La **inmunoterapia** se refiere a los fármacos que restablecen o fortalecen la capacidad natural del propio sistema inmunitario de luchar contra el cáncer.



Algunos ejemplos incluyen:

Nivolumab (Opdivo) y Pembrolizumab (Keytruda)

Estos fármacos ayudan a promover la función del sistema inmunitario para que este, a su vez, sea capaz de destruir ciertos tipos de células cancerosas.

¿Cómo se administra la quimioterapia?

En la mayoría de los casos, la quimioterapia se administra directamente en la vena a través de una infusión IV (intravenosa), un fármaco a la vez.

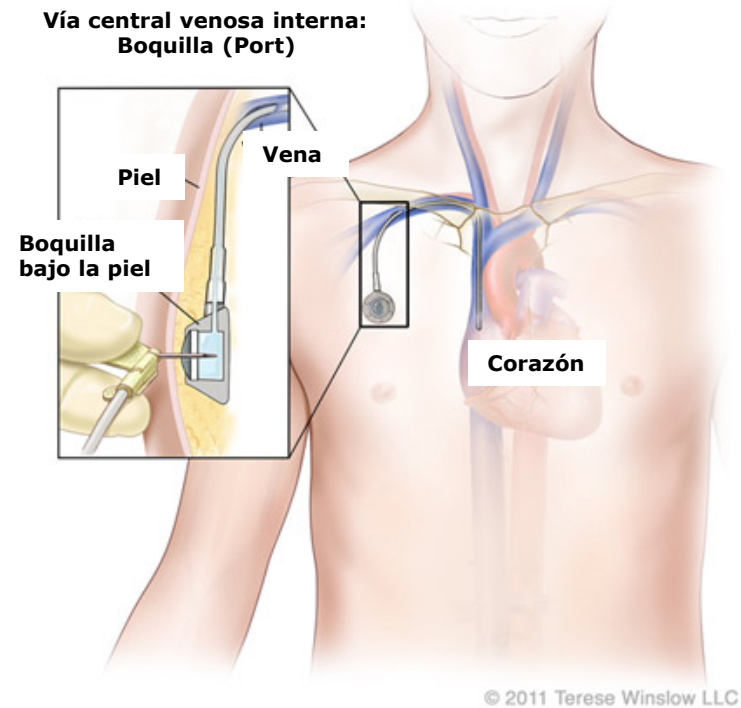
Algunos de los nuevos tratamientos dirigidos se encuentran disponibles en presentación de pastillas.

La quimioterapia generalmente se administra en varias ocasiones en un periodo de semanas o meses, lo que se conoce como **tanda de tratamiento**. La tanda de tratamiento se conforma de una serie de periodos de tratamiento, llamados **ciclos**. El periodo total durante el que estará recibiendo tratamiento depende de su tipo específico de cáncer.



Dispositivo para el acceso vascular

Algunas personas tienen venas que son difíciles de acceder o sienten ansiedad ante las agujas. Las **vías de acceso implantadas** y **vías centrales de inserción periférica (PICCs)** son excelentes opciones en estos casos.



¿Cómo sabré si mi quimioterapia está funcionando?

- Generalmente le realizarán análisis de sangre y consultará con su doctor antes de cada ciclo de tratamiento.
- Durante estas visitas, su doctor le preguntará cómo se siente, le hará una exploración física y responderá cualquier pregunta o inquietud que tengan usted o su familia.
- Es posible que le realicen imágenes por resonancia magnética (MRI), por tomografía computarizada (CT), o por tomografía de emisión de positrones (PET) en intervalos regulares.



La gravedad de los efectos secundarios no tiene relación alguna con la eficacia de la quimioterapia en la lucha contra el cáncer.

¿Pueden estar expuestas a la quimioterapia las personas cercanas a mí?

Su organismo toma 48 horas en descomponer y eliminar la mayoría de los fármacos de quimioterapia. Durante este tiempo, una pequeña cantidad de quimioterapia puede salir en la orina, las heces, el vómito y otros líquidos corporales.

1. Después de usar el inodoro, cierre la tapa y tire de la cadena dos veces. Los hombres deben sentarse al orinar para evitar salpicaduras.
2. Lávese bien las manos con agua y jabón.
3. Si vomita en un recipiente, vacíelo cuidadosamente en el inodoro sin salpicar y tire de la cadena dos veces.
4. Use condón cuando tenga relaciones sexuales.
5. Use guantes cuando manipule basura o lave ropa que ha entrado en contacto con líquidos corporales.

Es seguro abrazar y besar, incluso a los niños.

No hay problema si comparte el baño con otras personas.

Estas precauciones solo son necesarias durante las primeras 48 horas después de la dosis de quimioterapia más reciente.

Fármacos para el cáncer, por vía oral

Tome el medicamento con un vaso completo de agua.
Trate de tomar el medicamento a la misma hora cada día.

Repase estas preguntas con su equipo de atención médica para que sepa exactamente cómo tomar su medicamento:

1. ¿Cuándo debo comenzar a tomar mi medicamento?
2. ¿Cuántas veces al día debo tomar este medicamento?
3. ¿Cuántos días debo tomar este medicamento?
4. ¿Puedo tomar este medicamento con alimentos?
5. ¿Puedo partir, masticar o triturar el medicamento, o debo tragarlo entero?
6. ¿Puedo continuar tomando mis otros medicamentos, incluidos los recetados, los de venta libre o los suplementos herbarios (de plantas)?

Siga tomando su medicamento según las indicaciones, aunque comience a sentirse mejor.



Si no le es posible tomar sus pastillas para el cáncer por cualquier motivo, comuníquese lo inmediatamente a su doctor.

Manejo de los fármacos de uso oral para el cáncer

Mantenga estos fármacos fuera del alcance de niños, mascotas y artículos que otras personas pueden tocar, tales como encimeras, platos o alimentos.

Debe lavarse las manos con agua y jabón después de manipular el medicamento.

Las personas que cuidan de usted, deben usar guantes protectores siempre que manipulen el medicamento.

NO tire, en la basura o por el inodoro, el medicamento sin usar.

Para deshacerse adecuadamente de los medicamentos que no use, deberá llevarlos a un centro de recolección local. Pregunte a su farmacéutico o llame a la estación local de policía o bomberos para averiguar la dirección de los centros de recolección cerca de usted.



¿A qué se deben los efectos secundarios de la quimioterapia?

- ▶ Los efectos secundarios pueden variar considerablemente dependiendo del fármaco. Es posible que algunas personas no sientan efectos secundarios.
- ▶ La quimioterapia destruye las células cancerosas que se dividen rápidamente. Algunos efectos secundarios se relacionan con el efecto que tiene la quimioterapia sobre las células NORMALES de división rápida al destruir las células cancerosas.
- ▶ Entre estas células sanas se cuentan los folículos pilosos, la médula ósea, el tubo gastrointestinal y el tejido reproductor.

Fatiga un sentimiento de cansancio o agotamiento que obstaculiza el funcionamiento normal.

Ocasionado por:

- ▶ Fármacos de quimioterapia
- ▶ Anemia
- ▶ Deshidratación o desnutrición
- ▶ Estrés emocional o cambios en los patrones de sueño
- ▶ Dolor y analgésicos (medicamentos para el dolor)

Tenga en cuenta que la fatiga puede acumularse y continuar por un tiempo después de completar el tratamiento.

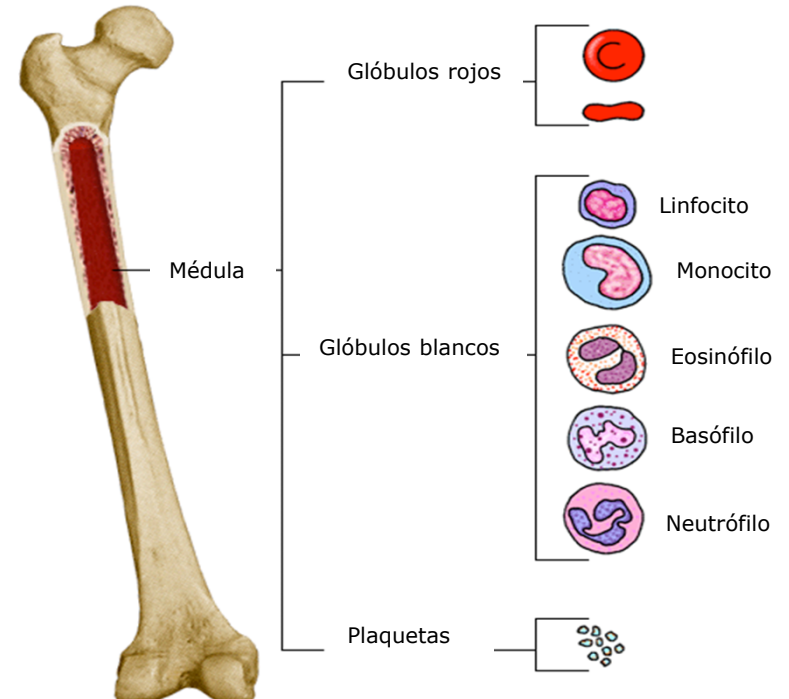


Tratamiento:

- ▶ Ejercicio (considere nuestra consulta de ejercicio gratuita)
- ▶ Buena nutrición e hidratación
- ▶ Actividades de relajación (yoga/meditación/masaje)
- ▶ Transfusiones de glóbulos rojos

Efectos de la quimioterapia en la médula ósea

- ▶ La médula ósea normal produce células sanguíneas con rapidez.
- ▶ Los fármacos de quimioterapia retardan el funcionamiento de la médula ósea, de manera que bajan los recuentos sanguíneos.



	Función normal	Si los recuentos están muy bajos
Glóbulos rojos	Conducen oxígeno y nutrientes, son fuente de energía	Cansado, con falta de aliento, mareado
Plaquetas	Ayudan a coagular la sangre, previenen el sangrado	Moretones, riesgo de sangrado
Glóbulos blancos	Combaten infecciones	Riesgo de enfermarse

Neutropenia = recuento bajo de neutrófilos

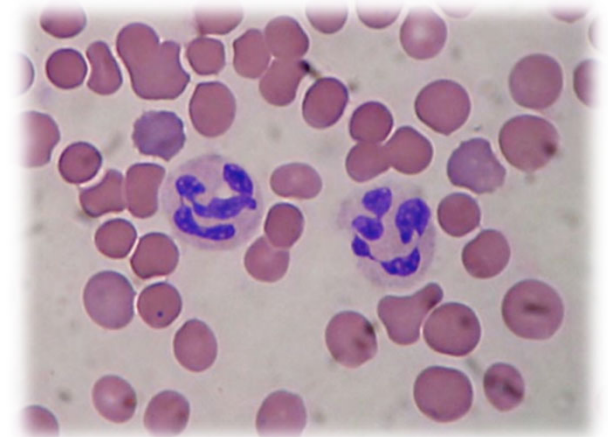
Los neutrófilos (un tipo de glóbulo blanco) se encargan de combatir las infecciones.

ANC = *absolute neutrophil count* (recuento absoluto de neutrófilos).

Un nivel bajo de “ANC” supone una inmunidad reducida y puede:

- ▶ retrasar su siguiente tratamiento
- ▶ requerir medicamentos adicionales (antibióticos)
- ▶ requerir hospitalización, de ser necesario.

¿Dónde me harán los análisis de sangre?



Infección: la invasión de un organismo que puede ocasionar problemas de salud.

Síntomas:

- ▶ **Fiebre o temperatura de más de 100.4 °F o 38 °C.**
- ▶ Dolor de garganta, tos, dificultad para respirar, dolor de pecho, escalofríos.
- ▶ Cambios urinarios – dolor o ardor al orinar.
- ▶ Hinchazón en la zona, especialmente si se presenta acompañada de dolor, calor o enrojecimiento.

Si tiene fiebre, llame a su doctor

al (408)426-4900 (CCSB) o (650)498-6000(CCPA)

Llame a cualquier hora, día o noche.

- ▶ Asegúrese de tener un termómetro que funcione bien.
- ▶ No tome Tylenol o ibuprofeno para enmascarar la fiebre.



Evitar infecciones

- ▶ ¡LÁVESE LAS MANOS CON FRECUENCIA!
 - Antes de las comidas
 - Después de usar el baño
 - También lo deben de hacer las personas cercanas a usted.
- ▶ Limpie las heridas con agua y jabón y aplique un antiséptico.
- ▶ Aléjese de las personas enfermas.
- ▶ Trate de no tocarse la cara.
- ▶ Use guantes cuando haga labores de jardinería y del hogar.
- ▶ Mantenga una buena higiene bucal y personal.
- ▶ Pida a otras personas realizar el aseo de las mascotas.
- ▶ Use toallitas antibacterianas.
- ▶ Evite los huevos crudos y el sushi.
- ▶ Evite hacerse manicura o pedicura.
- ▶ Uso de mascarillas
- ▶ Refuerzos de glóbulos blancos (neulasta/neupogen)
- ▶ Vacuna antigripal



Caída del cabello debido a que los fármacos de quimioterapia retardan el crecimiento de los folículos pilosos que normalmente se dividen con rapidez.

- ▶ Uno de los efectos secundarios más angustiantes.
- ▶ No todas las quimioterapias ocasionan caída del cabello.
- ▶ Normalmente ocurre dentro de las 2 o 3 semanas después de la primera quimioterapia.
- ▶ Elija pelucas, pañuelos y sombreros antes de la caída del cabello.
- ▶ Comuníquese con el programa de cuidados de apoyo para personas con cáncer para obtener recursos sobre pelucas.
- ▶ El efecto en el vello de otras partes del cuerpo varía.
- ▶ El cabello vuelve a crecer alrededor de un mes después de completar el tratamiento.
- ▶ El color y la textura del cabello nuevo pueden ser diferentes.
- ▶ Los gorros hipotérmicos reducen la caída del cabello ya que disminuyen la circulación sanguínea al cuero cabelludo.



Náuseas ese sentimiento incómodo de estar a punto de vomitar

Ocasionado por la influencia del fármaco de quimioterapia en el estómago y el cerebro, la ansiedad y el estrés. Las distintas quimioterapias causan diferentes grados de náuseas. Las náuseas pueden aparecer durante las primeras 24 horas y durar 2 a 3 días o más después del tratamiento.

La clave está en la prevención

Su enfermera le dará un medicamento contra las náuseas el día de su tratamiento y varias recetas para llevar a casa. Traiga consigo estos medicamentos el primer día de tratamiento para que su enfermera le pueda dar indicaciones. Le será útil llevar un registro de los medicamentos contra las náuseas que toma.

Otros tratamientos que pueden ser útiles incluyen:

- Comer porciones pequeñas de manera frecuente
- Hidratarse bien
- Té de jengibre
- Imágenes guiadas
- Actividades de relajación (yoga, música, meditación)
- Hipnosis
- Acupuntura/digitopresión



Llagas bucales

- ▶ Ocasionadas por el efecto que tiene la quimioterapia en las células de rápida división que recubren el tubo gastrointestinal.
- ▶ Los síntomas pueden incluir enrojecimiento, sequedad o llagas bucales que arden, similares a las aftas.

La prevención y el tratamiento incluyen:

- Lavarse los dientes delicadamente con un cepillo de cerdas suaves.
- Hacer enjuagues bucales de agua con sal cuatro veces al día (1/4 de cucharadita de sal en una taza de agua).
- Tomar abundantes líquidos.
- Analgésicos, de ser necesario.
- No usar productos para blanquear los dientes o enjuagues bucales con alcohol.
- Usar hilo dental con cuidado.
- De ser posible, acudir a una limpieza dental de rutina antes de empezar la quimioterapia. Evite las limpiezas y procedimientos dentales durante el tratamiento de quimioterapia.

Llame a su doctor si presenta llagas bucales.

Estreñimiento: disminución del paso de las heces, que ocasiona distensión abdominal, evacuaciones duras y poco frecuentes y dolor abdominal.

Ocasionado por:

- ▶ ciertos fármacos de quimioterapia
- ▶ medicamento contra las náuseas (ondansetrón “Zofran”)
- ▶ analgésicos
- ▶ deshidratación
- ▶ menos actividad



**Llame a su
doctor si no ha
evacuado en 3
días.**

Tratamiento:

- ▶ Alimentos con alto contenido de fibra (ciruelas pasa, cereales de salvado, verduras)
- ▶ Hidratación adecuada (1/2 a 1 galón al día o 2 a 4.5 litros)
- ▶ Ejercicio, de 20 a 30 minutos al día
- ▶ Suavizantes de heces (p. ej. Colace o la versión genérica: docusato (docusate))
- ▶ Laxantes (Senna, leche de magnesia, Dulcolax, Miralax, y el té “Smoothie Move Tea”)

Diarrea: evacuaciones sueltas o líquidas frecuentes

Ocasionadas por:

- ▶ ciertos fármacos de quimioterapia
- ▶ antibióticos
- ▶ ansiedad, estrés
- ▶ infección

Tratamiento:

- ▶ Medicamentos contra la diarrea (Loperamida “Imodium”)
- ▶ Hidratación adecuada (1/2 a 1 galón o 2 a 4.5 litros)
- ▶ Alimentos suaves con bajo contenido de fibra
- ▶ Evite los alimentos grasos y picosos, la cafeína, las frutas y verduras crudas.



Llame a su doctor si tiene 5 o más deposiciones sueltas en un lapso de 24 horas.

Neuropatía periférica: sensación de entumecimiento, hormigueo o ardor en manos o pies

- ▶ Daño a los nervios periféricos ocasionado por los fármacos de quimioterapia.
- ▶ Es peor durante los primeros días después de cada tratamiento.
- ▶ Puede aumentar con cada tratamiento.
- ▶ La mayoría de los síntomas se resuelven con el tiempo.
- ▶ Puede ser permanente pero tolerable.

Tratamiento:

- ▶ Medicamentos
- ▶ Evite cambios de temperatura extremos.
- ▶ Técnicas de relajación (imágenes guiadas)
- ▶ Acupuntura



Avise a su doctor si presenta estos síntomas.

Crioterapia (terapia con frío) de manos y pies para prevenir la neuropatía periférica

- ▶ También se ha demostrado que enfriar las manos y los pies disminuye la cantidad de quimioterapia que puede afectar los nervios de las manos y los pies.
- ▶ Puede comprar guantes y calcetines helados para usarlos durante la infusión de quimioterapia.
- ▶ La mayoría de los fabricantes de estos productos recomiendan su uso por periodos de 15 minutos antes, durante y después de la infusión.
- ▶ Estos productos se encuentran disponibles en línea o en tiendas de suministros médicos (Con un costo de entre \$30 y \$70 el par).
- ▶ Stanford Health Care no puede promocionar o recomendar ningún producto en particular, ni tampoco proporcionarle hielo como agente de enfriamiento.



Nutrición

- ▶ Cambios en el apetito
- ▶ Alteración en los sentidos del gusto y olfato
- ▶ Boca seca
- ▶ Aumento o disminución de peso



- Hacer comidas bien balanceadas
- Beber de 8 a 10 vasos de líquido por día (2 litros o ½ galón)
- Evitar la cafeína en exceso (no más de 2 bebidas con cafeína por día)
- Pregunte a su doctor si puede tomar alcohol.

Pida a su doctor que lo remita con un especialista en nutrición.

Sexualidad

Es normal que mientras recibe el tratamiento del cáncer cuestione la percepción que tiene de sí mismo y de su sexualidad debido a la caída del cabello, el aumento o la pérdida de peso, la ansiedad, la fatiga o los cambios hormonales.

Permítase hablar con su pareja y el personal de atención médica sobre los problemas sexuales que enfrenta.

- ▶ Tiene permitido tener relaciones sexuales durante el tratamiento de quimioterapia.
- ▶ El deseo sexual de algunas personas puede disminuir durante la quimioterapia.
- ▶ Las mujeres pueden presentar sequedad o dolor vaginal durante el coito.
- ▶ La comunicación con su pareja es esencial.
- ▶ También puede consultar directamente en la Clínica de salud sexual para mujeres con cáncer – Llame al 650-498-5566.

Trastornos del aparato reproductor

- Pérdida temporal o permanente de la menstruación
- Esterilidad temporal o permanente
- Aparición de síntomas de menopausia
- Use ambos métodos anticonceptivos para evitar quedar embarazada durante la quimioterapia.



Sexualidad

Recursos:

www.fertilehope.org

Organización sin fines de lucro que ayuda a pacientes con cáncer en riesgo de quedar infértiles

www.cancer.org

Publicación de la *American Cancer Society* (Sociedad Americana del Cáncer):

Sexualidad para mujeres con cáncer

Sexualidad para hombres con cáncer

“Quimiocerebro”

▶ Síntomas:

- Pérdida de la memoria/olvido
- Dificultad para encontrar las palabras
- Disminución de la capacidad para prestar atención
- Obnubilación
- Los síntomas pueden ser sutiles

▶ Causas:

- Estrés, depresión, ansiedad
- Fatiga
- Medicamentos (quimioterapéuticos o no)
- Cambios hormonales

▶ Tratamiento:

- Use una agenda
- Prepare y actualice constantemente una lista de preguntas para su doctor
- Ejercite el cerebro
- Mantenga una buena alimentación
- Haga un seguimiento de sus problemas de memoria
- Duerma bien



Efecto emocional

Es **normal** sentir angustia emocional mientras lidia con un diagnóstico de cáncer y se somete a los tratamientos de quimioterapia.

- ▶ Es de esperar que sienta algo de estrés y ansiedad.
- ▶ Puede sentir una montaña rusa de emociones. Sea amable consigo mismo a medida que pasa por las diferentes etapas.

Estrategias para salir adelante:

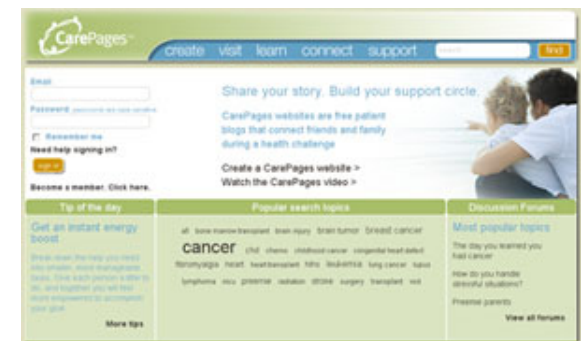
- ▶ Programe momentos de felicidad consigo mismo.
- ▶ Resista el impulso de aislarse, siga su vida de la manera más normal posible.
- ▶ Haga ejercicio cuando le sea posible.
- ▶ Escriba sus pensamientos y sentimientos en un diario.
- ▶ Fije metas y recompensas personales.

Cuándo buscar ayuda profesional

- ▶ Si la depresión no le permite pararse de la cama o enfrenta dificultades para ir a las citas con el doctor debido a la ansiedad, debería considerar buscar ayuda profesional.
- ▶ Su oncólogo lo puede remitir con los trabajadores sociales disponibles que pueden venir a presentarse con usted mientras recibe el tratamiento.
- ▶ Los medicamentos pueden ser útiles. No se juzgue a sí mismo por usarlos.

Cómo preparar a sus familiares y amigos

- ▶ Esta es una enfermedad familiar que le afecta tanto a usted como a su familia. En ocasiones, los niveles de estrés de las personas que lo cuidan son igual de elevados, si no es que más que los del paciente mismo.
- ▶ Acepte la ayuda de los demás, aunque pueda ser difícil para usted. Asigne tareas específicas a las personas (p. ej. lavandería, cocinar, recoger a los niños). Sus amigos y familiares lo quieren ayudar, pero no saben cómo hacerlo.
- ▶ Los sitios web personalizados para el paciente (www.caringbridge.org, www.carepages.com) son herramientas útiles para actualizar a las personas que le importan sobre sus horarios, sin tener que llamar a cada persona por separado.



Programa de cuidados de apoyo para personas con cáncer

El programa de cuidados de apoyo de Stanford para personas con cáncer ofrece programas gratuitos de apoyo para pacientes con cáncer, sus familiares y amigos mientras pasan por todas las fases de su tratamiento y supervivencia. Nuestros programas son GRATUITOS y se encuentran disponibles para todos los pacientes de cáncer anteriores y actuales, de Stanford y de cualquier otro lugar. Llámenos para comunicarlo con una enfermera y planear una consulta personalizada, así como informarle sobre nuestros programas.

Esta semana, los programas en línea incluyen:

- ▶ Consultas personalizadas sobre ejercicio
- ▶ Meditación de consciencia plena
- ▶ Yoga
- ▶ Tai Chi
- ▶ Pilates
- ▶ Ejercicio para la salud
- ▶ Grupos de apoyo

Llame a nuestras enfermeras de cuidados de apoyo para obtener más información:

CCSB: 669-233-2807

CCPA: 650-725-9456

ValleyCare Pleasanton: 925-337-9118

www.stanfordhealthcare.org/cancersupportivecare

Identificar recursos y programas de apoyo

- ▶ **Póngase en contacto con las organizaciones contra el cáncer locales o nacionales.**
 - Sociedad Americana del Cáncer (American Cancer Society) <https://www.cancer.org/>
 - Instituto Nacional del Cáncer (National Cancer Institute) <https://www.cancer.gov/>
 - Red Nacional Integral del Cáncer (National Comprehensive Cancer Network, NCCN) <https://www.nccn.org/patientresources>

- ▶ **Biblioteca de la salud de Stanford (Stanford Health Library)**
 - Centro de cáncer de South Bay, 3.º piso
 - Centro de cáncer de Palo Alto, 1.º piso

- ▶ Programa de supervivencia de Stanford

- ▶ Centro para cuidadores de Stanford, localizado en 500P

- ▶ Centro de recursos de Stanford ValleyCare Pleasanton, 2.º piso

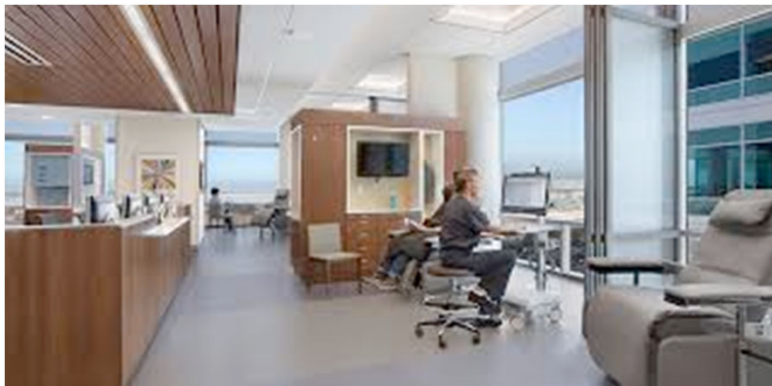
- ▶ Serie de conversaciones del *podcast* (audio) sobre Cuidados de Apoyo
 - [Conversaciones sobre Cuidados de Apoyo de Stanford Medicine | Audio gratuito en SoundCloud](#)

- ▶ Internet (precaución), use sitios confiables

Áreas de infusión del centro de cáncer de Stanford



Palo Alto



Redwood City



South Bay (San Jose)

Recorrido del centro de tratamiento por infusión (South Bay)

- ▶ Hay dos tipos de “estaciones” de tratamiento en el centro de tratamiento por infusión South Bay: sillas cómodas en grandes áreas soleadas y “Nivel I” donde se realizan los análisis de laboratorio, se colocan vías intravenosas y se ponen las inyecciones.



- ▶ Los análisis de laboratorio se realizan en el Nivel I para pacientes con vía central de inserción periférica (PICC line), vía de acceso Mediport o los que regresan para la quimioterapia más tarde el mismo día.

Recorrido del área de tratamiento por infusión (Palo Alto)

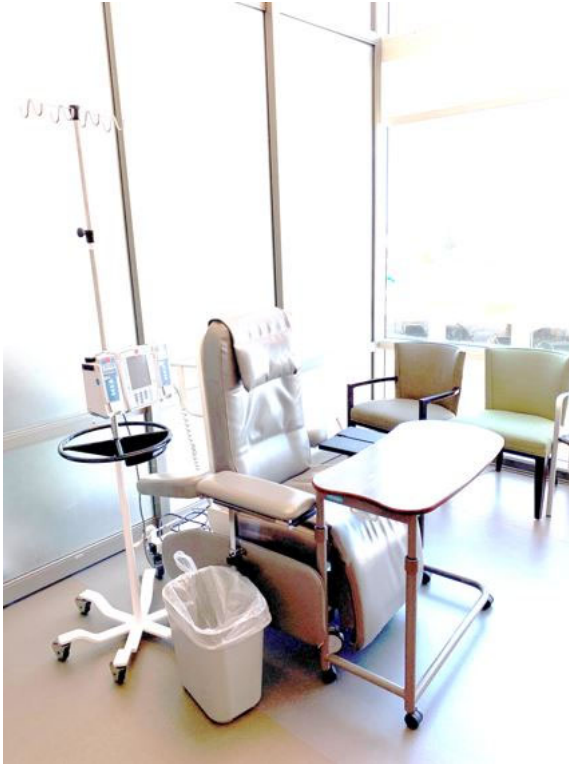
- ▶ Hay dos tipos de “estaciones” de tratamiento en el ITA: sillas cómodas en grandes áreas soleadas y cuartos privados con camas.



- ▶ Los análisis de laboratorio se realizan en el ITA para pacientes con vía central de inserción periférica, vía de acceso Mediport o los que regresan para la quimioterapia más tarde el mismo día. Los pacientes de 900 Blake Wilbur Dr se someten a los análisis de laboratorio ahí mismo.

Recorrido del área de tratamiento por infusión (Centro de pacientes ambulatorios en Redwood City)

- ▶ Hay dos tipos de “estaciones” de tratamiento en el ITA: sillas cómodas en grandes áreas soleadas y cuartos privados con camas.



- ▶ Los análisis de laboratorio se realizan en el área del Nivel I para pacientes con vía central de inserción periférica (PICC line), vía de acceso Mediport o los que regresan para la quimioterapia más tarde el mismo día.

Recorrido del centro de tratamiento por infusión

- ▶ Después de presentarse en recepción, tendrá que esperar un poco mientras una enfermera repasa sus órdenes y resultados de las pruebas.
- ▶ Es posible que le tomen el peso y la estatura antes de la cita con el médico y de nuevo en el área de tratamiento. La intención de hacerlo dos veces es asegurar que las mediciones sean exactas, por su propia seguridad.
- ▶ Una vez que el auxiliar médico lo siente en el área de tratamiento, su enfermera se presentará con usted, le administrará los medicamentos previos y evaluará su acceso intravenoso. Alrededor de 30 minutos más tarde, su quimioterapia estará lista y el tratamiento dará comienzo.
- ▶ El tiempo de tratamiento varía de 1 a 8 horas dependiendo del tipo de tratamiento. Deberá contar con alguien que lo lleve a casa después de su primer tratamiento.
- ▶ Las restricciones para los visitantes se encuentran vigentes.
- ▶ Le pedimos respete la “zona de silencio” en los cuartos de tratamiento. Silencie los teléfonos celulares y mantenga las conversaciones en voz baja.
- ▶ El día del tratamiento, coma como lo hace normalmente. Puede traer su almuerzo o un refrigerio, si así lo desea. Nosotros le ofrecemos jugo y galletas saladas durante su visita y contamos con una estación de comida para su conveniencia.

Recorrido del área de tratamiento por infusión - continuación

- ▶ Nuestras televisiones individuales para pacientes incluyen programación normal y estaciones en idiomas extranjeros. Contamos con audífonos inalámbricos.
- ▶ Contamos con acceso inalámbrico a Internet.
- ▶ Use ropa cómoda, incluido un suéter o chaqueta ligera. La temperatura de los cuartos usualmente es más bien fría. Le ofreceremos mantas calientes para su comodidad.
- ▶ Use su cuenta de MyHealth en línea para llevar un control de las fechas y horas de sus citas.
- ▶ Los programadores del centro de tratamiento por infusión se ubican en el centro de infusión, consultorio # 1.
- ▶ Los baños en el área de tratamiento son para uso exclusivo de los pacientes.